



PLANUOJAMOS ŪKINĖS VEIKLOS
– STATYBINIŲ ATLIEKŲ TVARKYMAS – ATRANKOS
DĖL POVEIKIO APLINKAI VERTINIMO INFORMACIJA

Atsakinga institucija	APLINKOS APSAUGOS AGENTŪRA POVEIKIO APLINKAI VERTINIMO DEPARTAMENTAS
Planuojamos ūkinės veiklos organizatorius	UAB „STREKTĖ“
Poveikio aplinkai vertinimo dokumentų rengėjas	UAB „GEOMINA“

**PLANUOJAMOS ŪKINĖS VEIKLOS
– STATYBINIŲ ATLIEKŲ TVARKYMAS – ATRANKOS
DĖL POVEIKIO APLINKAI VERTINIMO INFORMACIJA**

Planuojamos ūkinės veiklos organizatorius	UAB „STREKTĖ“ Metalo g. 1F, LT-78109 Šiauliai
Planuojamos ūkinės veiklos adresas	P. Motiekaičio g. 16, LT-77104 Šiauliai
Telefonas	(8 41) 540261
El. paštas	strekte.finansai@gmail.com
Pareigos, v. pavardė	

Dokumentų rengėjas	UAB „GEOMINA“
Adresas	Vaidoto g. 42c, LT-76140 Šiauliai
Telefonas	+370 640 71277
El. paštas	aplinka@geomina.lt
Pareigos, v. pavardė	Projektų vadovė D. Gečiauskienė

TURINYS

1	INFORMACIJA APIE PLANUOJAMOS ŪKINĖS VEIKLOS ORGANIZATORIŲ.....	4
1.1	Planuojamos ūkinės veiklos organizatoriaus kontaktiniai duomenys.....	4
1.2	PAV dokumentų rengėjo kontaktiniai duomenys.....	4
2	PLANUOJAMOS ŪKINĖS VEIKLOS APRAŠYMAS	4
2.1	Planuojamos ūkinės veiklos pavadinimas.....	4
2.2	Planuojamos ūkinės veiklos fizinės charakteristikos.....	4
2.3	Planuojamos ūkinės veiklos pobūdis: produkcija, technologijos ir pajėgumai	5
2.4	Žaliavų naudojimas; cheminių medžiagų ir preparatų (mišinių) naudojimas.....	6
2.5	Gamtos išteklių – vandens, žemės, dirvožemio, biologinės įvairovės naudojimo mastas ir regeneracijos galimybės.	6
2.6	Duomenys apie energijos, kuro ir degalų naudojimą.....	6
2.7	Atliekų susidarymas, planuojamas jų kiekis, jų tvarkymas.....	6
2.8	Nuotekų susidarymas, preliminarus jų kiekis ir užterštumas, jų tvarkymas.....	6
2.9	Cheminės taršos susidarymas ir jos prevencija.....	7
2.10	Taršos kvapais susidarymas ir jos prevencija.	7
2.11	Fizikinės taršos susidarymas ir jos prevencija.....	7
2.12	Biologinės taršos susidarymas ir jos prevencija.	8
2.13	Planuojamos ūkinės veiklos pažeidžiamumo rizika dėl ekstremaliųjų įvykių.....	8
2.14	Planuojamos ūkinės veiklos rizika žmonių sveikatai (pvz., dėl vandens, žemės, oro užterštumo, kvapų susidarymo).....	8
2.15	Planuojamos ūkinės veiklos sąveika su kita vykdoma ūkine veikla.....	8
2.16	Planuojamos ūkinės veiklos vykdymo terminai ir eiliškumas.....	9
3	PLANUOJAMOS ŪKINĖS VEIKLOS VIETA.....	9
3.1	Planuojamos ūkinės veiklos vieta (adresas).....	9
3.2	Planuojamos ūkinės veiklos teritorijos, gretimų žemės sklypų ar teritorijų funkcinis zonavimas ir teritorijos naudojimo reglamentas.....	10
3.3	Informacija apie planuojamos ūkinės veiklos teritorijoje ir gretimuose žemės sklypuose ar teritorijose esančius žemės gelmių išteklius, dirvožemį; geologinius procesus ir reiškinis geotopus.....	11
3.4	Informacija apie planuojamos ūkinės veiklos teritorijoje ir gretimuose žemės sklypuose ar teritorijose esantį kraštovaizdį.....	11
3.5	Informacija apie planuojamos ūkinės veiklos teritorijoje ir gretimuose žemės sklypuose ar teritorijose esančias saugomas teritorijas	12
3.6	Informacija apie planuojamos ūkinės veiklos teritorijoje ir gretimuose žemės sklypuose ar teritorijose esančią biologinę įvairovę:.....	13
3.6.1	biotopus, buveines.....	13
3.6.2	augaliją, grybiją ir gyvūniją.	13
3.7	Informacija apie planuojamos ūkinės veiklos teritorijoje ir gretimuose žemės sklypuose ar teritorijose esančias jautrias aplinkos apsaugos požiūriu teritorijas – vandens telkinių apsaugos zonas ir pakrantės apsaugos juostas, potvynių zonas karstinį regioną, požeminio vandens vandenvietes ir jų apsaugos zonas.....	14
3.8	Informacija apie planuojamos ūkinės veiklos teritorijos ir gretimų žemės sklypų ar teritorijų taršą praeityje, jeigu jose vykdant ūkinę veiklą buvo nesilaikoma aplinkos kokybės normų	15
3.9	Planuojamos ūkinės veiklos žemės sklypo ar teritorijos išsidėstymas rekreacinių, kurortinių, gyvenamosios, visuomeninės paskirties, pramonės ir sandėliavimo, inžinerinės infrastruktūros teritorijų atžvilgiu.....	16

3.10	Informacija apie planuojamos ūkinės veiklos žemės sklype ar teritorijoje esančias nekilnojamąsias kultūros vertybes.....	16
4	GALIMO POVEIKIO APLINKAI RŪŠIS IR APIBŪDINIMAS.....	17
4.1	Apibūdinamas ir įvertinamas tikėtinas reikšmingas poveikis aplinkos elementams ir visuomenės sveikatai	17
4.1.1	gyventojams ir visuomenės sveikatai	17
4.1.2	biologinei įvairovei	17
4.1.3	saugomoms teritorijoms ir Europos ekologinio tinklo „Natura 2000“ teritorijoms... ..	17
4.1.4	žemei ir dirvožemiui.....	18
4.1.5	vandeniui, paviršinių vandens telkinių apsaugos zonoms ir (ar) pakrantės apsaugos juostoms, jūros aplinkai.....	18
4.1.6	orui ir klimatui.....	18
4.1.7	kraštovaizdžiui, poveikiu gamtiniam karkasui.....	18
4.1.8	materialinėms vertybėms.....	18
4.1.9	nekilnojamosioms kultūros vertybėms.....	18
4.2	Galimas reikšmingas poveikis 4.1 dalyje nurodytų veiksnių sąveikai	18
4.3	Galimas reikšmingas poveikis 4.1 dalyje nurodytiems veiksniams	19
4.4	Galimas reikšmingas tarpvalstybinis poveikis aplinkai.....	19
4.5	Numatomos priemonės galimam reikšmingam neigiamam poveikiui aplinkai išvengti, užkirsti jam kelią	19
	LITERATŪROS SĄRAŠAS.....	20
	PŪV ATRANKOS DĖL PAV INFORMACIJOS PRIEDŲ SĄRAŠAS.....	21

1 INFORMACIJA APIE PLANUOJAMOS ŪKINĖS VEIKLOS ORGANIZATORIŲ

1.1 Planuojamos ūkinės veiklos organizatoriaus kontaktiniai duomenys.

Užsakovas	UAB „STREKTĖ“
Planuojamos ūkinės veiklos adresas	P. Motiekaičio g. 16, LT-77104 Šiauliai
Kontaktinis asmuo:	Arkadijus Chochlovas
Telefonas	(8 41) 540261
El. paštas	strekte.finansai@gmail.com

1.2 Tais atvejais, kai atrankos informaciją teikia PAV dokumentų rengėjas, pateikiami jo kontaktiniai duomenys

Dokumentų rengėjas	UAB „GEOMINA“
Adresas	Vaidoto g. 42c, LT-76137 Šiauliai
Kontaktinis asmuo	Dovilė Gečiauskienė
Telefonas	+370 640 71277
El. paštas	aplinka@geomina.lt

2 PLANUOJAMOS ŪKINĖS VEIKLOS APRAŠYMAS

2.1 Planuojamos ūkinės veiklos pavadinimas, nurodant atrankos dėl PAV atlikimo teisinį pagrindą (Lietuvos Respublikos planuojamos ūkinės veiklos poveikio aplinkai vertinimo įstatymo 2 priedo punktą (-us)).

Planuojama ūkinė veikla (toliau – PŪV) – nepavojingųjų statybinių atliekų (betono, plytų, čerpių, bituminių mišinių) tvarkymas.

Planuojama ūkinė veikla patenka į Lietuvos Respublikos Planuojamos ūkinės veiklos poveikio aplinkai vertinimo įstatymo 2 priede nurodytas veiklos rūšis, kurioms privaloma atlikti atranką dėl poveikio aplinkai vertinimo: 11.5. punktas „nepavojingųjų atliekų laikymas, įskaitant jų paruošimą naudoti, išskyrus paruošimą naudoti pakartotinai, arba šalinti, kai vienu metu laikoma 100 ar daugiau tonų atliekų.“ [1].

2.2 Planuojamos ūkinės veiklos fizinės charakteristikos: žemės sklypo plotas ir planuojama jo naudojimo paskirtis ir būdas (būdai), funkcinės zonos, planuojamas užstatymo plotas, numatomi statiniai, įrenginiai ir jų paskirtys, reikalinga inžinerinė infrastruktūra (pvz., inžineriniai tinklai (vandentiekio, nuotekų šalinimo, šilumos, energijos ir kt.), susisiekimo komunikacijos, kai tinkama, griovimo darbų aprašymas.

Ūkinė veikla planuojama vykdyti adresu – Šiaulių m. savivaldybė, P. Motiekaičio g. 16. Žemės sklypas (registro Nr. 44/413050) priklauso Lietuvos Respublikai, statiniai – UAB „Briketalva“, sudaryta žemės nuomos sutartis. Registro centro išrašo kopija pateikta **1 priede**. UAB „Strektė“ su UAB „Briketalva“ sudariusi nuomos sutartį dėl dalies sklypo ir pastatų nuomos. Aikštelės nuomos sutarties kopija pateikta **2 priede**. Žemės sklypo pagrindinė tikslinė paskirtis – kita, naudojimo būdas – pramonės ir sandėliavimo teritorijos. Žemės sklypo plotas – 0,9327 ha, planuojamai ūkinei veiklai (toliau – PŪV) skirtos teritorijos plotas sudaro 1060 kv. m (0,1060 ha).



1 pav. PŪV situacijos planas (www.maps.lt)

Naudojama esama inžinerinė infrastruktūra – elektros energijos, susisiekimo infrastruktūra, vandens tiekimas bei nuotekų šalinimas tvarkomas naudojant miesto infrastruktūrą.

Naujų statybų ar grovimo darbų neplanuojama.

2.3 Planuojamos ūkinės veiklos pobūdis: produkcija, technologijos ir pajėgumai (planuojant esamos veiklos plėtrą, nurodyti ir vykdomos veiklos technologijas ir pajėgumus).

Produkcija:

PŪV – statybinių atliekų tvarkymas – surinkimas, vežimas, apdorojimas ir naudojimas. PŪV metu sukuriama statybinės skaldos produkcija – bituminių mišinių granulės ir skalda.

Pajėgumai:

PŪV metu statybinių atliekų tvarkymo aikštelėje planuojama daugiausiai vienu metu laikyti iki 500 t atliekų, o per metus iki 8000 t. 1 lentelėje pateikiami duomenys apie atliekų tvarkymo pajėgumus.

1 lent. PŪV apimty.

Atliekų kodas	Atliekų pavadinimas	Momentinis kiekis, T	Koef.* t/kub. m	kub. m (3/4)	Trupintuvo galingumas t/h	atlieka darbą per h (3/6)	sutvarkoma, t/m.	smulkintuvo darbo laikas h/m (8/6)
1	2	3	4	5	6	7	8	9
170101	betonas	300	0,83	249	40	7,5	5000	125
170102	plytos	30	0,828	24,84	40	0,75	500	12,5
170302	bituminiai mišiniai	150	0,68	102	40	3,75	2200	55
170103	čerpės ir keramika	20	1,5	30	40	0,5	300	7,5
VISO:		500	-	405,84	-	12,5	8000	200

*- atliekų tūrio koeficientai pateikti remiantis <https://www.epa.vic.gov.au/business-and-industry/lower-your-impact/~media/Files/bus/EREP/docs/wastematerials-densities-data.pdf> duomenimis

Technologija:

Į aikštelę atvežamos statybinės atliekos (betonas, plytos, čerpės ir keramika, bituminiai mišiniai), smulkinamos ir laikomos iki perdirbimo į skaldą proceso. Per metus planuojama atvežti ir perdirbti iki 8000 t atliekų.

Autotransportu atvežtos atliekos bus išpilamos į atvirą aikštelę: 24 x 19 m.

Stambūs gabalai sudaužomi kaušu, tvirtinamu prie ekskavatoriaus ar frontalinio krautuvo, paskui smulkinami trupintuvu Svedala 60f. Trupinimo įrenginio našumas 40 t/val. Trupinimo įrenginys paruošia skaldą, kurios granuliu dydis svyruoja nuo 0 iki 120 mm.

Paruošta skalda išvežama į statybvietais panaudojimui.

2.4 Žaliavų naudojimas; cheminių medžiagų ir preparatų (mišinių) naudojimas, įskaitant ir pavojingų cheminių medžiagų ir preparatų (cheminių mišinių) naudojimą (nurodant jų pavojingumo klasę ir kategoriją); radioaktyviųjų medžiagų naudojimas; pavojingųjų (nurodant pavojingųjų atliekų technologinius srautus) ir nepavojingųjų atliekų (nurodant atliekų susidarymo šaltinį arba atliekų tipą) naudojimas; planuojamos ūkinės veiklos metu numatomas naudoti ir laikyti tokių žaliavų, medžiagų, preparatų (mišinių) ir atliekų kiekis.

PŪV technologinio proceso metu papildomos medžiagos, žaliavos nėra naudojamos. Pagrindinė PŪV žaliava – nepavojingos statybinės atliekos, informacija apie naudojamas rūšis ir kiekius pateikta 1 lentelėje.

2.5 Gamtos išteklių (gyvosios ir negyvosios gamtos elementų) – vandens, žemės (jos paviršiaus ir gelmių), dirvožemio, biologinės įvairovės naudojimo mastas ir regeneracijos galimybės.

PŪV technologinio proceso metu gamtos ištekliai nėra naudojami.

2.6 Duomenys apie energijos, kuro ir degalų naudojimą (planuojamas sunaudoti kiekis per metus).

PŪV technologinio proceso metu įrenginių veikimui naudojamas dyzelinis kuras. Vertinama, kad per metus gali būti sunaudota apie 4,5 t dyzelinio kuro, kuras aikštelėje nėra sandėliuojamas.

2.7 Pavojingųjų, nepavojingųjų ir radioaktyviųjų atliekų susidarymas, nurodant atliekų susidarymo vietą, kokios atliekos susidaro (atliekų susidarymo šaltinis arba atliekų tipas), planuojamas jų kiekis, jų tvarkymas.

PŪV – nepavojingų statybinių atliekų tvarkymas – surinkimas (S1), vežimas (S2), paruošimas naudoti ir šalinti (S5), atliekų būsenos ar sudėties pakeitimas, prieš vykdant su jomis bet kurią iš R1-R11 veiklų (R12), kitų neorganinių medžiagų perdirbimas ir (arba) atnaujinimas (R5) ir laikymas (R13) [2]. Atliekos priimamos be pašalinių medžiagų, tačiau gali susidaryti iki 5 procentų metalo atliekų, kurios atskiriamos prieš patenkant į trupinimo įrenginį. Nuo 8000 t statybinių atliekų, metalo laužo atliekos (19 12 02 07, 19 12 03 05) susidarytų iki 400 t spalvotojo arba juodojo metalo laužo. Susidariusios metalų atliekos pagal sutartis perduodamos atliekų tvarkytojams, registruotiems atliekų tvarkytojų valstybės registre.

2.8 Nuotekų susidarymas, preliminarus jų kiekis ir užterštumas, jų tvarkymas.

PŪV naudojamas aikštelės plotas sudaro 0,106 ha plotą, naudojama sklypo dalis yra padengta sutankinto grunto, žvyro skalda.

Metinis paviršinių nuotekų kiekio susidarymas įvertinamas pagal Paviršinių nuotekų reglamento nuostatas [4], pagal formulę:

$$W_f = 10 \times H_f \times p_s \times F \times K,$$

kur H_f – vidutinis metinis kritulių kiekis 700 mm;

p_s – paviršinio nuotėkio koeficientas $p_s=0,4$ – iš dalies vandeniui laidiems paviršiams (pavyzdžiui, sutankintas gruntas, žvyras, skalda, ir pan.);

F – teritorijos plotas, 0,106 ha;

K – paviršinio nuotėkio koeficientas, atsižvelgiant į tai, ar sniegas iš teritorijos pašalinamas. Sniegas iš teritorijos nešalinamas – K=1.

$$\text{Tuomet } W_f = 10 \times 700 \times 0,4 \times 0,106 \times 1 = 296,8 \text{ kub. m per metus.}$$

Paviršinių nuotekų surinkimo sistema neįrengta, susidariusios paviršinės nuotekos susigeria į gruntą ir inertines nepavojingas statybines atliekas, ar skaldą.

2.9 Cheminės taršos susidarymas (oro, dirvožemio, vandens teršalų, nuosėdų susidarymas, preliminarus jų kiekis ir teršalų skaičiavimai, atitiktis ribiniams dydžiams) ir jos prevencija.

PŪV sąlygos kietųjų dalelių taršos susidarymą PŪV vietoje. Kietosios dalelės į aplinkos orą pateks – atliekų išpylimo į aikštelę, atliekų trupinimo ir paruoštos skaldos pakrovimo į autotransportą metu. Cheminė tarša kietosiomis dalelėmis neviršys nustatytų didžiausių leistinų koncentracijų, atsižvelgiant į ūkinės veiklos mastą ir vietos ypatybes. Oro taršos sklaidos ataskaita pateikta **3 priede**.

Suskaičiuota kietųjų dalelių metinė tarša sieks 0,072 tonos per metus, nustatyta KD_{10} koncentracija PŪV vietos bei gyvenamosios aplinkos ore neviršija nustatytų aplinkos užterštumo normų.

Kietosios dalelės (KD_{10}). Suskaičiuota didžiausia vidutinė metinė kietųjų dalelių koncentracija be fono – $1,64 \mu\text{g}/\text{m}^3$ (4 % Rv), su fonu – $29,64 \mu\text{g}/\text{m}^3$ (74 % Rv). Didžiausia 24 val. 90,4 procentilio kietųjų dalelių koncentracija be fono – $5,1 \mu\text{g}/\text{m}^3$ (10 % Rv), o su fonu – $33,1 \mu\text{g}/\text{m}^3$ (66 % Rv). Prognozuojama, kad kietųjų dalelių (KD_{10}) koncentracija neviršys nustatytos ribinės vertės – $50 \mu\text{g}/\text{m}^3$ paros ir $40 \mu\text{g}/\text{m}^3$ vidutinės metinės [5, 6]. Detaliau pateikta oro taršos sklaidos ataskaita **3 priede**.

2.10 Taršos kvapais susidarymas (kvapo emisijos, teršalų skaičiavimai, atitiktis ribiniams dydžiams) ir jos prevencija.

PŪV nesukels taršos kvapais.

2.11 Fizikinės taršos susidarymas (triukšmas, vibracija, šviesa, šiluma, jonizuojančioji ir nejonizuojančioji (elektromagnetinė) spinduliuotė ir stacionarių triukšmo šaltinių emisijos, teršalų skaičiavimai, atitiktis ribiniams dydžiams) ir jos prevencija.

Fizikinės taršos PŪV susidarymas galimas dėl transporto judėjimo ir trupinimo įrengimų keliamo triukšmo.

Triukšmo ribiniai dydžiai, pagal Lietuvos higienos normą HN 33:2011 „Triukšmo ribiniai dydžiai gyvenamuosiuose ir visuomenės paskirties pastatuose bei jų aplinkoje“ [7], taikomi gyvenamuosiuose pastatuose, visuomeninės paskirties pastatuose bei šių pastatų, išskyrus maitinimo ir kultūros paskirties pastatus, aplinkoje, apimančioje žemės sklypų, kuriuose pastatyti nurodytieji pastatai, ribas ne didesniu nei 40 m atstumu nuo pastatų sienų. PŪV teritorijoje gyvenamieji pastatai, visuomeninės paskirties pastatai yra didesniu nei 40 m atstumu, t. y. artimiausias gyvenamasis namas yra apie 200 m ŠV kryptimi – Terminalo g. 15. Vietos situacijos planas, atsižvelgiant į atstumus iki gyvenamųjų pastatų, pateiktas 1 paveiksle.

PŪV triukšmo šaltinis – transportas ir trupinimo įrengimai:

- Statybinių atliekų atvežimui ir pagamintos produkcijos išvežimui;
- Susidariusių atliekų išvežimui;
- Frontalinio krautuvo judėjimas PŪV aikštelėje pakraunant atliekas ar produkciją;
- Ekskavatoriaus darbas – pakraunant ir/ar paskirstant atlieka ir/ar žaliavas;
- Trupinimo įrenginio Svedala 60f veikimas, smulkinant atliekas.

Transporto priemonės į teritoriją atvažiuoja ir atliekų tvarkymo veikla vyksta darbo dienomis nuo 8 iki 18 val.

PŪV keliamo triukšmo sklaidos skaičiavimai, atlikti kompiuterine programa CadnA. Gauti triukšmo lygio skaičiavimo nagrinėjamo objekto aplinkoje rezultatai buvo įvertinti vadovaujantis HN 33:2011 „Triukšmo ribiniai dydžiai gyvenamuosiuose ir visuomeninės paskirties pastatuose bei jų aplinkoje”

[7] reikalavimais bei nustatytais ribiniais ekvivalentinio garso slėgio dydžiais. Triukšmo vertinimo ataskaita pateikiama **3 priede**.

Nustatyta, kad dėl ūkinės veiklos atsiradęs triukšmas neviršija nustatytų normos ribų – 55 dB(A) dienos metu. Apskaičiuotas triukšmo lygis pietrytinėje teritorijos pusėje už betoninės tvoros (receptoriaus taškas T1) siekia 53,6 dBA, likusioje teritorijos dalyje nustatyto triukšmo lygis svyruoja 35-65 dBA intervale.

Artimiausioje gyvenamosios paskirties pastatų aplinkoje (Terminalo g. 15) triukšmo lygis dienos metu siekia 25,7 dB(A) (receptoriaus taškas T2). PŪV vykdymas triukšmo lygio atžvilgiu įtakos artimiausio gyvenamojo pastato (esančio apie 200 m į ŠV nuo PŪV aikštelės teritorijos) aplinkai neturės.

Ūkinė veikla triukšmo lygiui vakaro ir nakties metu neturės, nes į ūkinės veiklos teritoriją autotransportas atvyks ir išvyks dienos metu (7-19 val.).

Skaiciavimai atlikti vertinant blogiausią scenarijų kuomet PŪV veikia visi triukšmo šaltiniai vienu metu, nors praktikoje taip pasitaiko retai. Kaip triukšmo mažinimo priemonė laikytina tai, kad darbai vykdomi tik darbo dienomis, dienos metu, transporto priemonės PŪV aikštelėje stovi išjungus variklius, PŪV aikštelės sklypo teritorija aptverta 2 metrų aukščio gelžbetoninių segmentų tvora.

Vibracijos, šviesos, šilumos, jonizuojančiosios ir nejonizuojančiosios spinduliuotės PŪV nesukels.

2.12 Biologinės taršos susidarymas (pvz., patogeniniai mikroorganizmai, parazitiniai organizmai) ir jos prevencija.

PŪV technologinio proceso metu biologinės taršos nesusidarys.

2.13 Planuojamos ūkinės veiklos pažeidžiamumo rizika dėl ekstremaliųjų įvykių (pvz., gaisrų, didelių avarių, nelaimių (pvz., potvynių, jūros lygio kilimo, žemės drebėjimų)) ir (arba) susidariusių ekstremaliųjų situacijų, įskaitant tas, kurias gali lemti klimato kaita; ekstremaliųjų įvykių ir ekstremaliųjų situacijų tikimybė ir jų prevencija.

PŪV pažeidžiamumo rizika dėl ekstremaliųjų įvykių ir susidariusių ekstremaliųjų situacijų minimali. Saugios aplinkos užtikrinimui laikomasi darbuotojų saugos ir sveikatos instrukcijų reikalavimų.

PŪV vietoje įrengiamos pirminės gaisro gesinimo priemonės išvengti avarijos ar gaisro pavojaus.

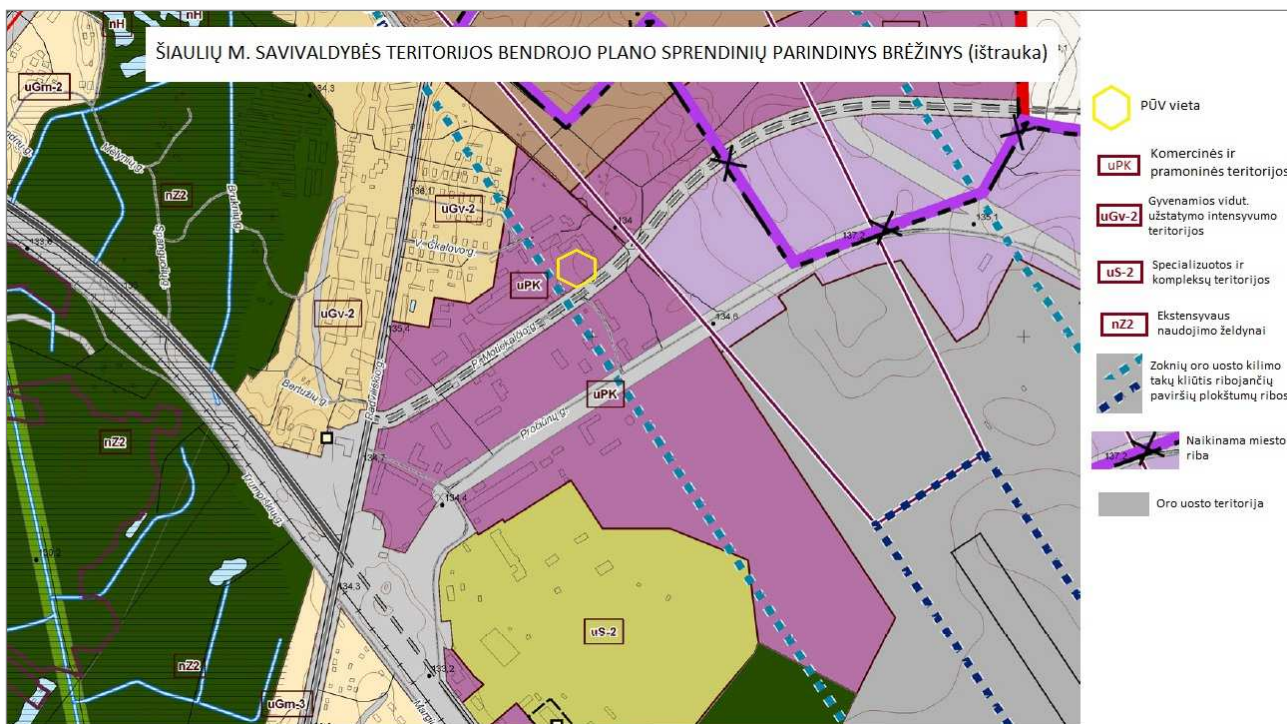
Stiprių vėjų metu (vėjo greičiui esant didesniai kaip 15 m/s) atliekos uždengiamos dangalais (tentu, brezentu, tinklu ir pan.) – atliekų stabilizavimo priemonė.

2.14 Planuojamos ūkinės veiklos rizika žmonių sveikatai (pvz., dėl vandens, žemės, oro užterštumo, kvapų susidarymo).

Rizika žmonių sveikatai galima dėl oro taršos kietosiomis dalelėmis dėl ūkinės veiklos specifikos. Atsižvelgiant į ūkinės veiklos mastą ir vietą poveikis sveikatai nenumatomas. Kitokios galimos rizikos žmonių sveikatai nenumatomos.

2.15 Planuojamos ūkinės veiklos sąveika su kita vykdoma ūkine veikla ir (ar) pagal teisės aktų reikalavimus patvirtinta ūkinės veiklos plėtra (pvz., pagal patvirtintų ir galiojančių teritorijų planavimo dokumentų sprendinius) gretimuose žemės sklypuose ir (ar) teritorijose (tiesiogiai besiribojančiose arba esančiose netoli planuojamos ūkinės veiklos vietos, jeigu dėl planuojamos ūkinės veiklos masto jose tikėtinas reikšmingas poveikis aplinkai). Galimas trukdžių susidarymas (pvz., statybos metu galimi transporto eismo ar komunalinių paslaugų tiekimo sutrikimai).

Pagal Šiaulių m. sav. teritorijos bendrojo plano sprendinių pagrindinį brėžinį PŪV vietai taikomi komercinės ir pramoninės teritorijos reglamentai (žr. 2 pav.) [14].



2 pav. Šiaulių m. sav. teritorijos bendrojo plano fragmentas (www.siauliai.lt)

PŪV trukdžių aplinkinėms teritorijoms, įmonių veikloms ar jų plėtrai dėl savo veikos nesukels.

2.16 Planuojamos ūkinės veiklos vykdymo terminai ir eiliškumas (pvz., teritorijos parengimas statybai, statinių statybų pradžia, technologinių linijų įrengimas, teritorijos sutvarkymas).

Vadovaujantis Taršos leidimų išdavimo, pakeitimo ir galiojimo panaikinimo taisyklių 1 priedo 3.1. punktu „apdorojamos atliekos (naudojamos ar šalinamos, įskaitant paruošimą naudoti ir šalinti) ir (ar) laikomos atliekos, išskyrus atvejus, kai vadovaujantis Taršos integruotos prevencijos ir kontrolės leidimų išdavimo, pakeitimo ir panaikinimo taisyklių, patvirtintų Lietuvos Respublikos aplinkos ministro 2013 m. liepos 15 d. įsakymu Nr. D1-528 „Dėl Taršos integruotos prevencijos ir kontrolės leidimų išdavimo, pakeitimo ir galiojimo panaikinimo taisyklių patvirtinimo“, 1 priedu tokiai veiklai reikia turėti Taršos integruotos prevencijos ir kontrolės leidimą“ [8] PŪV teiks paraišką gauti Taršos leidimą.

Ūkinė veikla vykdoma gavus taršos leidimą.

3 PLANUOJAMOS ŪKINĖS VEIKLOS VIETA

3.1 Planuojamos ūkinės veiklos vieta (adresas) pagal Lietuvos Respublikos teritorijos administracinius vienetus, jų dalis, gyvenamąsias vietas (apskritis; savivaldybė; seniūnija; miestas, miestelis, kaimas ar viensėdis) ir gatvę; teritorijos, kurioje planuojama ūkinė veikla, žemėlapis su gretimybėmis ne senesnis kaip 3 metų (ortofoto ar kitame žemėlapyje, kitose grafinės informacijos pateikimo priemonėse apibrėžta planuojamos ūkinės veiklos teritorija, planų mastelis pasirenkamas atsižvelgiant į planuojamos ūkinės veiklos teritorijos ir teritorijų, kurias planuojama ūkinė veikla gali paveikti, dydžius); informacija apie teisę valdyti, naudoti ar disponuoti žemės sklypą ar teritorijas, kuriose yra planuojama ūkinė veikla (privati, savivaldybės ar valstybinė nuosavybė, nuoma pagal sutartį); žemės sklypo planas, jei parengtas.

Ūkinė veikla planuojama vykdyti adresu – Šiaulių m. sav., P. Motiekaičio g. 16. Žemės sklypas (registro Nr. 44/413050) priklauso Lietuvos Respublikai, statiniai – UAB „Briketalva“, sudaryta žemės nuomos sutartis. Registro centro išrašo kopija pateikta **1 priede**. UAB „Strektė“ su UAB „Briketalva“ sudariusi nuomos sutartį dėl dalies sklypo ir pastatų nuomos. Aikštelės nuomos sutarties kopija pateikta **2 priede**. Žemės sklypo pagrindinė tikslinė paskirtis – kita, naudojimo būdas – pramonės ir sandėliavimo teritorijos. Žemės sklypo plotas – 0,9327 ha, planuojamai ūkinei veiklai

(toliau – PŪV) skirtos teritorijos plotas sudaro 1060 kv. m (0,1060 ha). PŪV vietos situacinio žemėlapis fragmentas pateiktas 1 paveiksle.

3.2 Planuojamos ūkinės veiklos teritorijos, gretimų žemės sklypų ar teritorijų funkcinis zonavimas ir teritorijos naudojimo reglamentas pagal patvirtintus teritorijų planavimo dokumentus, taikomos specialiosios žemės naudojimo sąlygos. Informacija apie vietovės inžinerinę infrastruktūrą, urbanizuotas teritorijas (gyvenamąsias, pramonines, rekreacines, visuomeninės paskirties), esamus statinius ir šių teritorijų ir (ar) statinių atstumus nuo planuojamos ūkinės veiklos vietos (objekto ar sklypo, kai toks suformuotas, ribos).

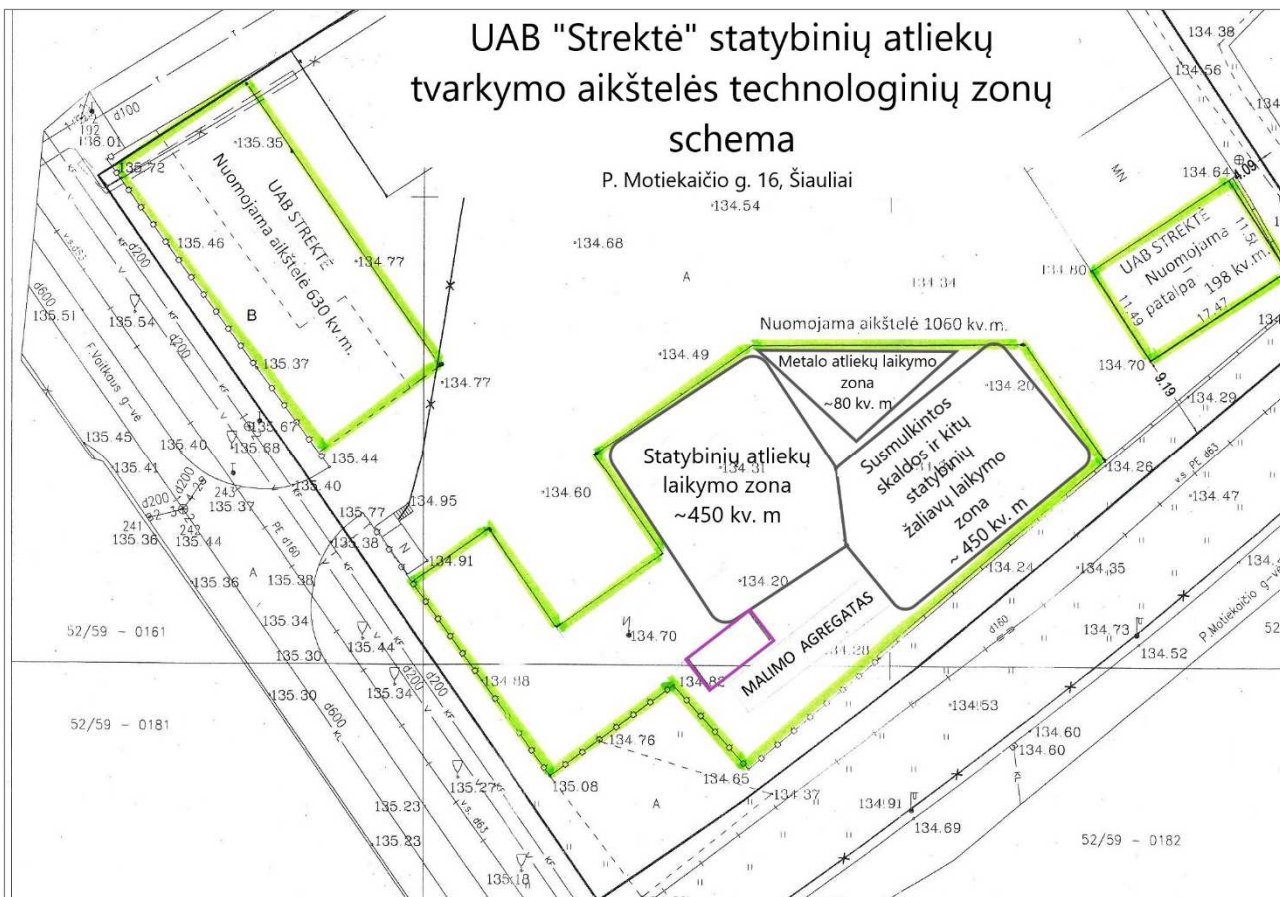
Pagal Šiaulių m. teritorijos bendrojo plano žemės naudojimo ir apsaugos reglamentavimo sprendinius PŪV vietai taikomi komercinės ir pramoninės teritorijų plėtros prioritetai (žr. 2 pav.) [14] – ūkinė veikla atitinka bendrojo plano sprendinius.

Naudojama esama inžinerinė infrastruktūra – elektros energijos, susisiekimo infrastruktūra, vandens tiekimas bei nuotekų šalinimas tvarkomas naudojant miesto infrastruktūrą.

PŪV teritorija priklauso Šiaulių miesto pramoniniam rajonui. PŪV gretimybėje vykdomos įvairios veiklos – UAB „Kečas“ – prekyba statybinėmis medžiagomis F. Vaitkaus g. 4., UAB „Rol Lithuania“ – metalo apdirbimo įmonė, Pročiūnų g. 7, UAB „Vonin Lithuania“ – gamybinė įmonė, F. Vaitkaus g. 15, UAB „Sigvida“ – automobilių detalės, V. Čkalovo 33B.

Artimiausias gyvenamasis namas yra apie 200 m ŠV kryptimi – Terminalo g. 15. Vietos situacijos planas, atsižvelgiant į atstumus iki gyvenamųjų pastatų, pateiktas 1 paveiksle.

PŪV teritorija suskirstyta į atliekų laikymo (ir priėmimo) zoną, atliekų apdorojimo zoną, kur dirba malimo agregatas-trupintuvas Svedala 60f, susmulkintos skaldos ir kitų statybinių žaliavų laikymo zona, bei susidariusio metalo atliekų laikymo zona. PŪV aikštelės technologinių zonų schema pateikta 3 pav.



3 pav. PŪV technologinių zonų schema

Sklype yra nustatytos specialiosios žemės ir miško naudojimo sąlygos, pagal **1 priedo** 9 dalį:

- I. Ryšių linijų apsaugos zonos (0,0002 ha ploto sklypo dalis);
- V. Aerodromo apsaugos zonos (0,9327 ha – visas sklypas);
- VI. Elektros linijų apsaugos zonos (0,0162 ha ploto sklypo dalis);
- XX. Požeminio vandens vandenviečių apsaugos zonos (0,9327 ha – visas sklypas);
- XLIX. Vandentiekio, lietaus ir fekalinės kanalizacijos tinklų ir įrenginių apsaugos zonos (0,301 ha).

PŪV teritorija patenka į Šiaulių m. II grupės vandenvietės 3b apsaugos zonos sektorių, tačiau pagal Specialiųjų žemės ir miško naudojimo sąlygas [3] papildomų apribojimų vandenvietės 3-osios apsaugos zonos 3b sektoriui nenustatyta.

PŪV aikštei taikomos tik, tos specialiosios sąlygos, kurios dengia visą sklypo plotą, kitos sklype taikomos apsaugos zonos nepatenka į PŪV aikštelės ribas. PŪV vykdymas neprieštaraus galiojančioms specialiosioms sąlygoms.

3.3 Informacija apie planuojamos ūkinės veiklos teritorijoje ir gretimuose žemės sklypuose ar teritorijose esančius žemės gelmių išteklius, dirvožemį; geologinius procesus ir reiškinius (pvz., erozija, sufozija, karstas, nuošliaužos), geotopus, kurių duomenys kaupiami GEOLIS (geologijos informacijos sistema) duomenų bazėje (<https://epaslaugos.am.lt/>).

Lietuvos geologijos tarnybos informacinėje sistemoje pateiktais duomenimis, artimiausias naudingųjų iškasenų telkinys yra apie 1,3 km, PV kryptimi nuo PŪV vietos ir tai yra užleistas durpių telkinys Nr. 889, Pabalių miške, pateikta 4 pav. [10].



4 pav. Naudingųjų iškasenų telkinių žemėlapiio fragmentas (www.lgt.lt)

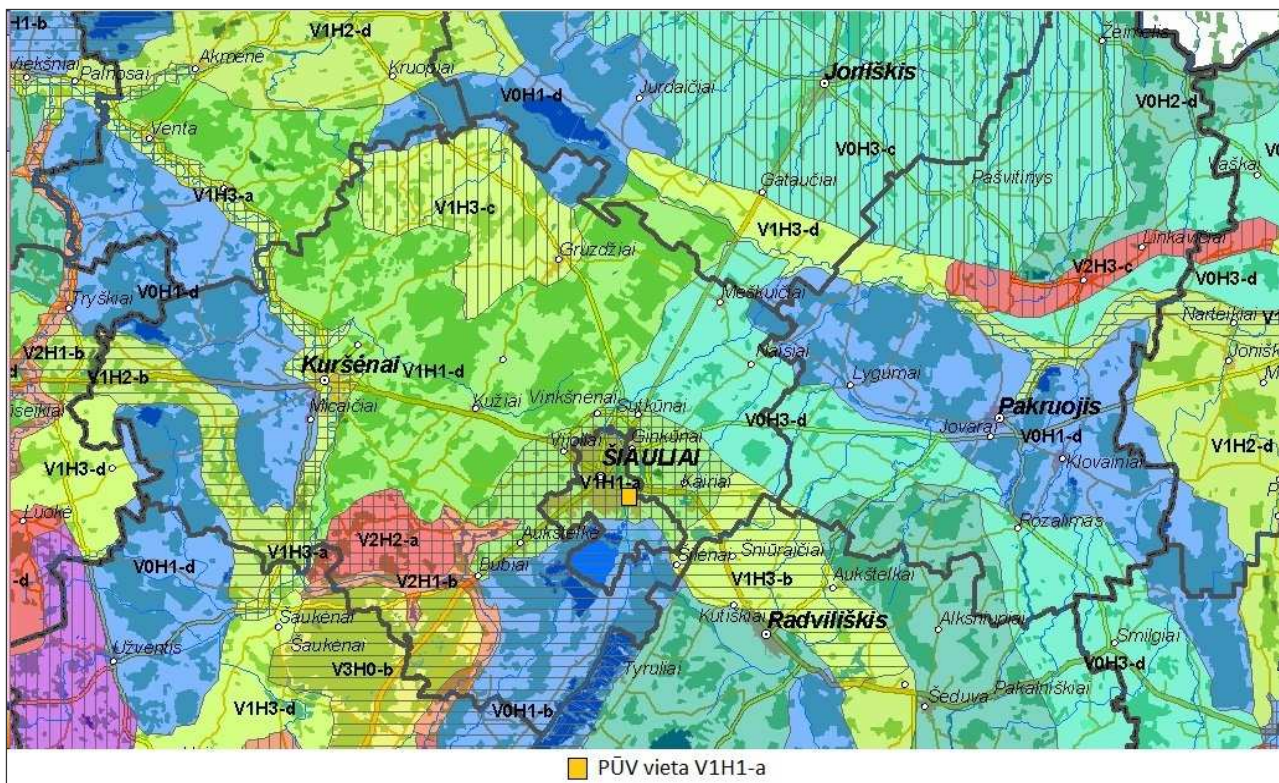
Lietuvos geologijos tarnybos informacinėje sistemoje pateiktais duomenimis, artimiausias geotopas yra apie 1,9 km Š kryptimi nuo PŪV vietos – Salduvės kalnas.

Informacijos apie geologinius procesus ir reiškinius PŪV teritorijoje ir gretimuose žemės sklypuose nėra.

3.4 Informacija apie planuojamos ūkinės veiklos teritorijoje ir gretimuose žemės sklypuose ar teritorijose esantį kraštovaizdį, jo charakteristiką (vyraujantis tipas, natūralumas, mozaikiškumas, įvairumas,

kultūrinės vertybės, tradiciškumas, reikšmė regiono mastu, estetiškos ypatybės, svarbiausios regyklos, apžvalgos taškai ir panoramos (sklypo apžvelgiamumas ir padėtis svarbiausių objektų atžvilgiu), lankytinos ir kitos rekreacinės paskirties vietos), gamtinį karkasą, vietovės reljefą. Ši informacija pateikiama vadovaujantis Europos kraštovaizdžio konvencijos, Europos Tarybos ministrų komiteto 2008 m. rekomendacijų CM/Rec (2008)3 valstybėms narėms dėl Europos kraštovaizdžio konvencijos įgyvendinimo gairių nuostatomis (<http://www.am.lt/VI/index.php#a/12929>), Lietuvos kraštovaizdžio politikos kryptių aprašu, patvirtintu Lietuvos Respublikos Vyriausybės 2004 m. gruodžio 1 d. nutarimu Nr. 1526 „Dėl Lietuvos Respublikos kraštovaizdžio politikos kryptių aprašo patvirtinimo“, Nacionalinio kraštovaizdžio tvarkymo plano, patvirtinto Lietuvos Respublikos aplinkos ministro 2015 m. spalio 2 d. įsakymu. Nr. D1-703 „Dėl Nacionalinio kraštovaizdžio tvarkymo plano patvirtinimo“, sprendiniais ir Lietuvos Respublikos kraštovaizdžio erdvinės struktūros įvairovės ir jos tipų identifikavimo studija (http://www.am.lt/VI/article.php?article_id=13398), kurioje vertingiausios estetine požiūriu Lietuvos kraštovaizdžio vizualinės struktūros yra išskirtos šioje studijoje pateiktame Lietuvos kraštovaizdžio vizualinės struktūros žemėlapyje ir pažymėtos indeksais V3H3, V2H3, V3H2, V2H2, V3H1, V1H3, ir kurių vizualinis dominantiškumas yra a, b, c.

PŪV teritorija yra pramoninėje ir komercinėje miesto teritorijoje, kuri nepasižymi išraiškingu kraštovaizdžiu, kultūrinėmis vertybėmis, lankytinomis ar rekreacinėmis vietovėmis. Lietuvos kraštovaizdžio vizualinės struktūros žemėlapyje PŪV teritorija, kaip ir visa Šiaulių m. sav., priskirta V1H1-a (žr. 5 pav.), kur kraštovaizdyje vyrauja nežymi vertikaloji sąsąjuda su pusiau uždromis iš dalies pražvelgiamos erdvėmis ir išreikštais vertikalių ir horizontalių dominantų kompleksais [9].



5 pav. Lietuvos kraštovaizdžio vizualinės struktūros žemėlapyje fragmentas. (www.am.lt)

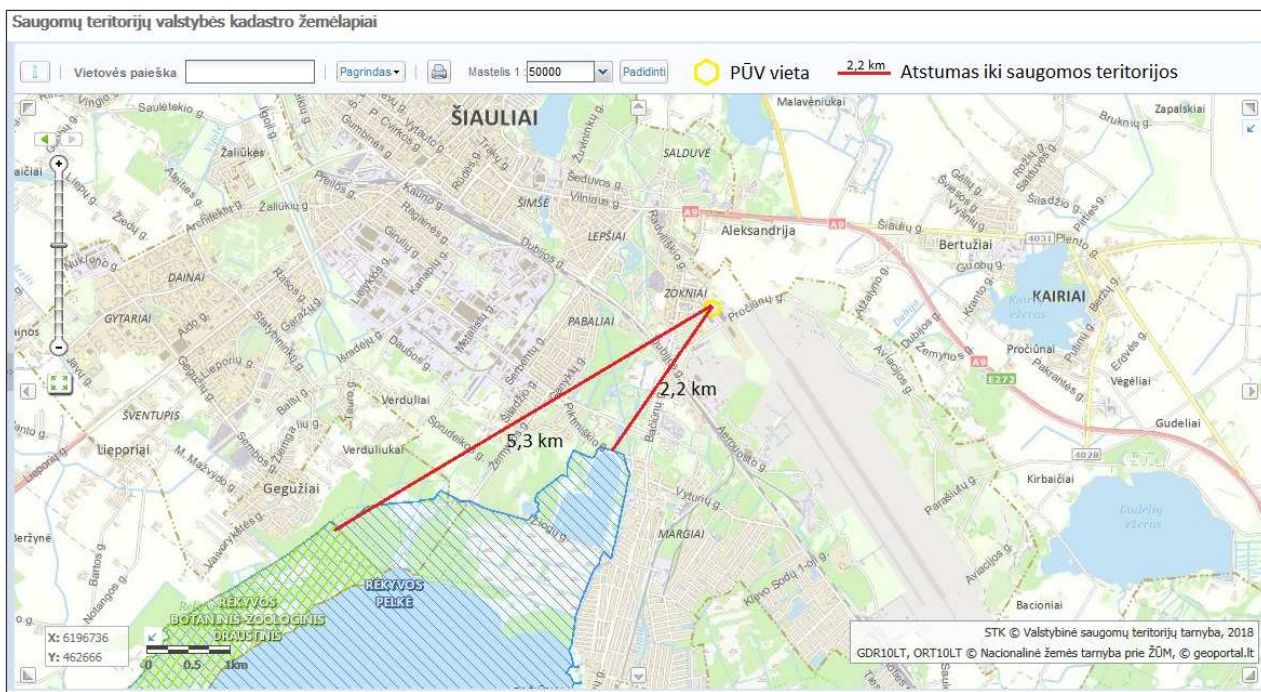
3.5 Informacija apie planuojamos ūkinės veiklos teritorijoje ir gretimuose žemės sklypuose ar teritorijose esančias saugomas teritorijas, įskaitant Europos ekologinio tinklo „Natura 2000“ teritorijas, ir jose saugomas Europos Bendrijos svarbos natūralias buveines bei rūšis, kurios registruojamos Saugomų teritorijų valstybės kadastro duomenų bazėje (<https://stk.am.lt/portal/>) ir šių teritorijų atstumus nuo planuojamos ūkinės veiklos vietos (objekto ar sklypo, kai toks suformuotas, ribos).

Saugomų teritorijų valstybės kadastro duomenimis PŪV teritorija nepatenka į saugomas teritorijas, artimiausia saugoma teritorija – Rėkyvos pelkės Natura 2000 buveinių apsaugai svarbi teritorija [11], nuo PŪV vietos nutolusi apie 2,2 km P kryptimi. Ši Natura 2000 teritorija apima ir Rėkyvos botaninio

zoologinio draustinio teritoriją, kuri nuo PŪV vietos nutolusi apie 5,3 km PV kryptimi (žr. 6 pav.).

Natura 2000 teritorija – Rėkyvos pelkė – skirta išsaugoti pelkėtus lapuočių miškus, aktyvias aukštapelkes, tarpines pelkes ir liūnus, auksuotoją šaškytę, kūdrinį pelėausį [11].

Rėkyvos botaninis zoologinis draustinis įsteigtas išsaugoti Rėkyvos apyežerio pelkinį kompleksą su būdinga augalija ir gyvūnija [11].



6 pav. Saugomų teritorijų žemėlapio fragmentas. (<https://stk.am.lt>)

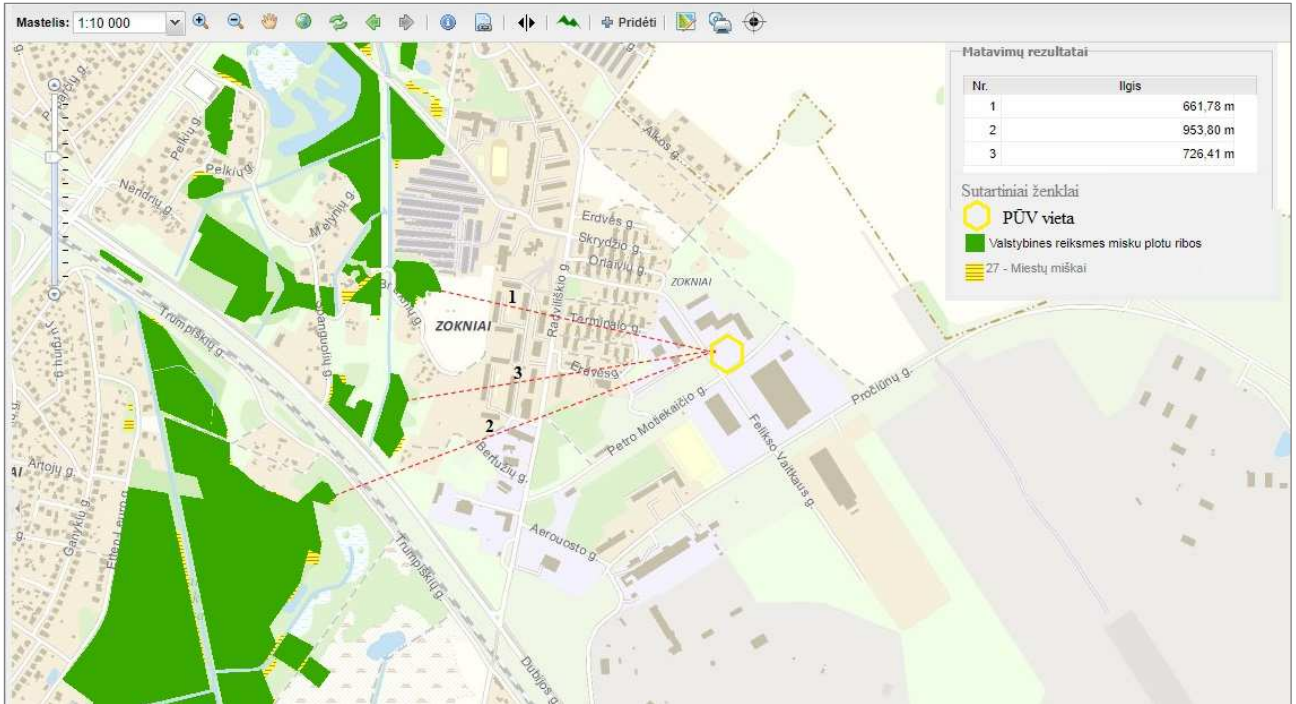
3.6 Informacija apie planuojamos ūkinės veiklos teritorijoje ir gretimuose žemės sklypuose ar teritorijose esančią biologinę įvairovę:

3.6.1 biotopus, buveines (įskaitant Europos Bendrijos svarbos natūralias buveines, kurių erdviniai duomenys pateikiami Lietuvos erdvinės informacijos portale www.geoportal.lt/map): miškus, jų paskirtį ir apsaugos režimą (informacija kaupiama Lietuvos Respublikos miškų valstybės kadastrė), pievas (išskiriant natūralias), pelkes, vandens telkinius ir jų apsaugos zonas, juostas, jūros aplinką ir kt., jų gausumą, kiekį, kokybę ir regeneracijos galimybes, natūralios aplinkos atsparumą;

PŪV vieta yra Šiaulių m. ribose, komercinėje-pramoninėje teritorijoje. Artimiausias valstybinės reikšmės miškas įtrauktas į miškų kadastrą – Pabalių miško parkas (0,95 km) [12] ir kiti miesto miškų plotai (0,662 km) . Miškų kadastro žemėlapiu fragmentas pateiktas 7 paveiksle.

3.6.2 augaliją, grybiją ir gyvūniją, ypatingą dėmesį skiriant saugomoms rūšims, jų augavietėms ir radavietėms, kurių informacija kaupiama SRIS (saugomų rūšių informacinė sistema) duomenų bazėje (<https://epaslaugos.am.lt/>), jų atstumą nuo planuojamos ūkinės veiklos vietos (objekto ar sklypo, kai toks suformuotas, ribos).

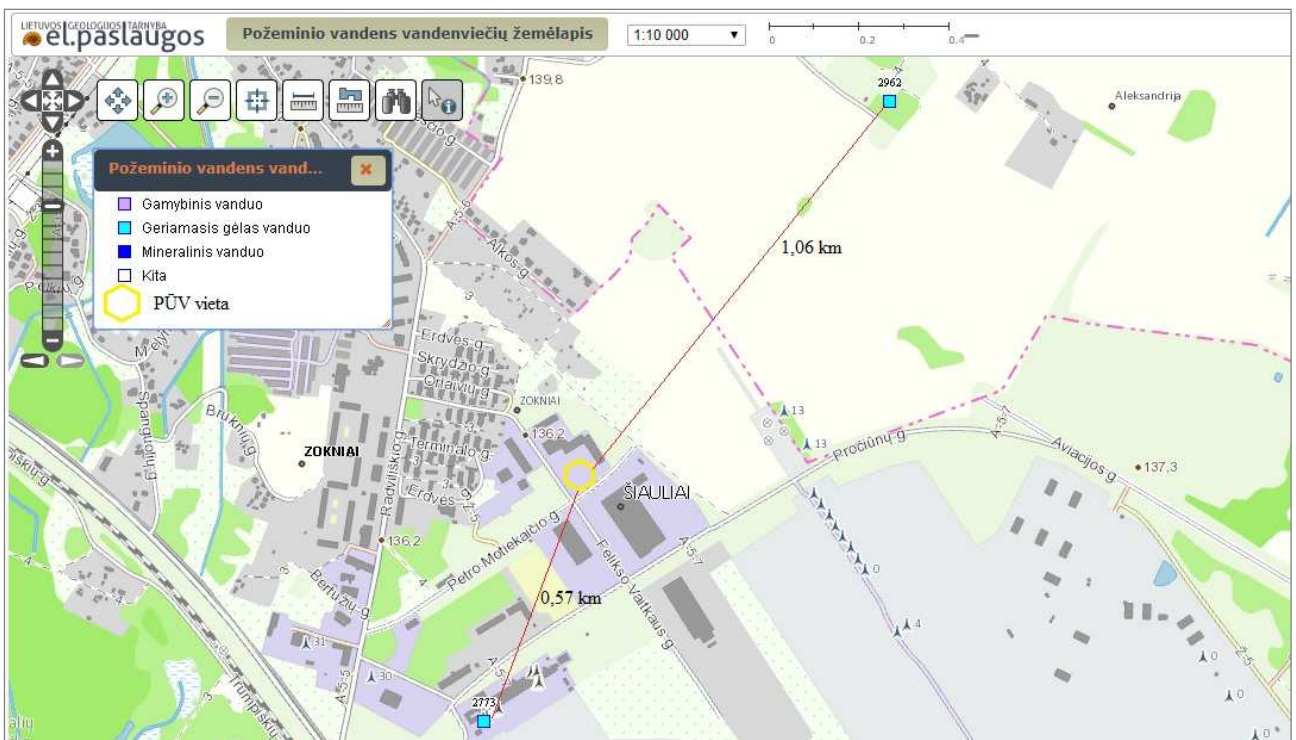
Saugomų rūšių informacinės sistemos duomenų bazėje, atsižvelgiant į PŪV mastą ir pobūdį, saugomų rūšių PŪV teritorijoje ir jos gretimybėse nėra. Išrašas iš saugomų rūšių informacinės sistemos pateikiamas **4 priede**. Apie saugomas rūšis ir saugomas teritorijas PŪV aplinkoje plačiau pateikiama atrankos dėl PAV informacijos 3.5 dalyje.



7 pav. Miškų kadastro žemėlapių fragmentas (www.geoportal.lt)

3.7 Informacija apie planuojamos ūkinės veiklos teritorijoje ir gretimuose žemės sklypuose ar teritorijose esančias jautrias aplinkos apsaugos požiūriu teritorijas – vandens telkinių apsaugos zonas ir pakrantės apsaugos juostas, potvynių zonas (potvynių grėsmės ir rizikos teritorijų žemėlapis pateiktas – <http://potvyniai.aplinka.lt/potvyniai>), karstinį regioną, požeminio vandens vandenvietes ir jų apsaugos zonas.

PŪV teritorija pakankamai nutolusi ir nuo gėlo bei mineralinio vandens vandenviečių. Artimiausia geriamojo vandens vandenvietė Nr. 2773 – PĮ „Odos gaminiai“, nuo PŪV vietos nutolusi apie 570 m (žr. 8 pav.). Kita Nr. 2962 – Aleksandrijos – daugiau kaip 1 km, ŠR kryptimi [10].



8 pav. Požeminio vandens vandenviečių žemėlapių fragmentas (www.lgt.lt)

PŪV teritorija patenka į Šiaulių m. II grupės vandenvietės 3b apsaugos zonos sektorių, tačiau pagal Specialiųjų žemės ir miško naudojimo sąlygas [3] papildomų apribojimų vandenvietės 3-osios apsaugos zonos 3b sektoriui nenumatyta.

Paviršinių vandens telkinių (Ginkūnų tvenkinys) pakrančių zonos nuo PŪV nutolusios apie 1,9 km ir daugiau. Artimiausia upė – Šiladis, nuo PŪV teritorijos nutolusi daugiau kaip 2,3 km. PŪV vieta nepatenka į vandens pakrančių apsaugos zonų ir (ar) juostų teritorijas.

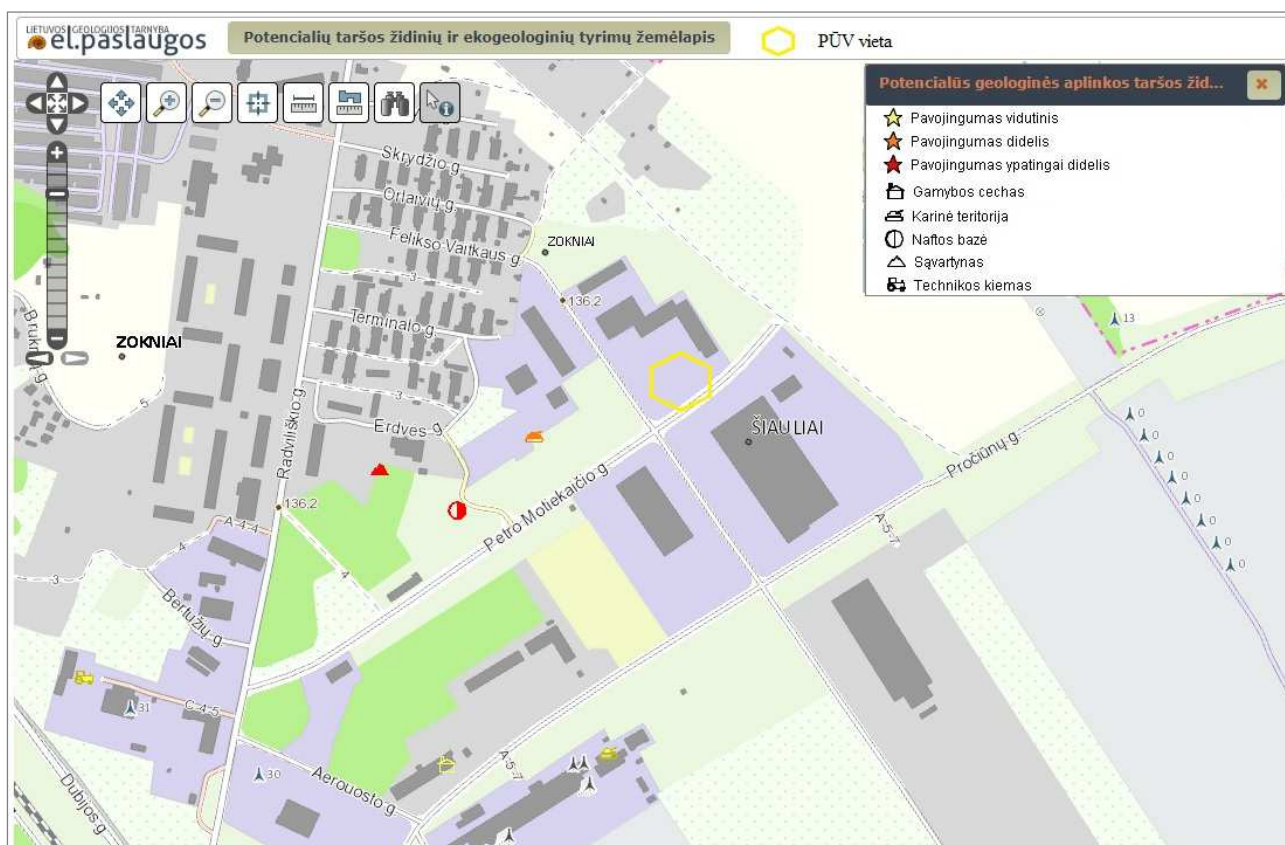
PŪV yra pakankamu atstumu nuo aplinkos apsaugos požiūriu jautrių teritorijų, įvertinant veiklos pobūdį ir mastą. PŪV teritorija nepatenka į potvynių zoną bei karstinių reiškinių regioną.

PŪV teritorija į aplinkos apsaugos požiūriu jautrias teritorijas nepatenka.

3.8 Informacija apie planuojamos ūkinės veiklos teritorijos ir gretimų žemės sklypų ar teritorijų taršą praeityje, jeigu jose vykdant ūkinę veiklą buvo nesilaikoma aplinkos kokybės normų (pagal vykdyto aplinkos monitoringo duomenis, pagal teisės aktų reikalavimus atlikto ekogeologinio tyrimo rezultatus).

PŪV vieta yra pramoninėje-komercinėje, buvusioje karinėje teritorijoje, apie teritorijos taršą praeityje duomenų nėra (kuriose jau buvo nesilaikoma projektui taikomų aplinkos kokybės normų).

9 paveiksle pateiktas Lietuvos geologijos tarnybos Potencialių taršos židinių ir ekogeologinių tyrimų žemėlapis [10] fragmentas su potencialiais taršos židiniiais PŪV vietos atžvilgiu.



9 pav. Potencialių taršos židinių žemėlapis fragmentas (www.lgt.lt)

PŪV gretimybėse inventorizuota keletas įvairaus pavojingumo potencialių taršos židinių:

- 150 m, 400 m atstumu nuo PŪV vidutinio ir didelio pavojingumo karinės teritorijos;
- 250 m atstumu nuo PŪV sugriauta didelio pavojingumo naftos bazė;
- 480 m atstumu nuo PŪV veikiantis vidutinio pavojingumo gamybos cechas;
- 720 m atstumu nuo PŪV veikiantis vidutinio pavojingumo technikos kiemas;

- 325 m atstumu nuo PŪV inventorizuotas didelio pavojingumo veikiantis sąvartynas, tačiau tai galima duomenų įvesties klaida. Šioje vietoje veikiančio sąvartyno nėra, arba likusios karinės teritorijos tvarkymo atliekų sangrūdos galėjo būti inventorizuotos kaip sąvartynas.
- 3.9 Planuojamos ūkinės veiklos žemės sklypo ar teritorijos išsidėstymas rekreacinių, kurortinių, gyvenamosios, visuomeninės paskirties, pramonės ir sandėliavimo, inžinerinės infrastruktūros teritorijų atžvilgiu, nurodomas atstumus nuo šių teritorijų ir (ar) esamų statinių iki planuojamos ūkinės veiklos vietos (objekto ar sklypo, kai toks suformuotas, ribos).

PŪV vieta Šiaulių miesto pramoninėje-komercinėje dalyje, Statistikos departamento duomenimis 2013 m. Šiaulių mieste gyveno 106,4 tūkst. [14].

Artimiausios rekreacinės vietovės:

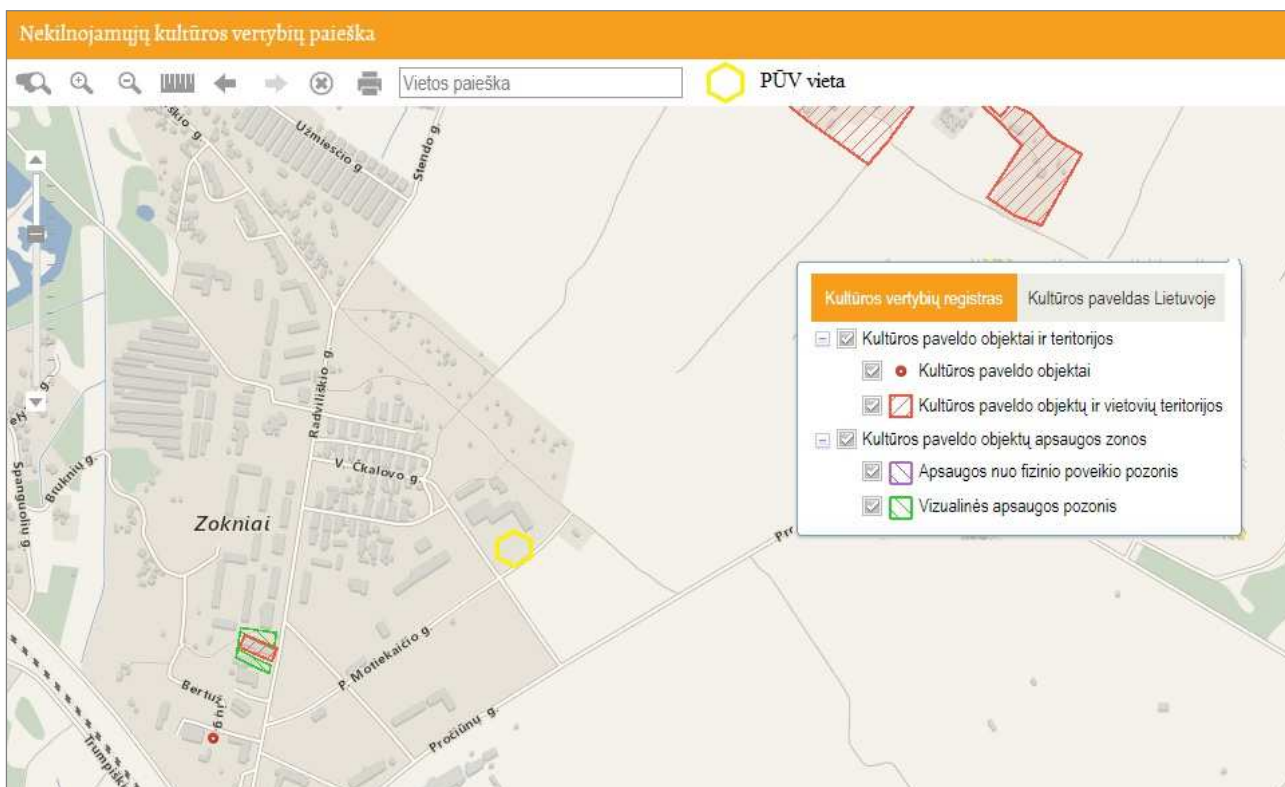
- Pabalių miško parkas nuo PŪV vietos nutolęs 0,95 km PV kryptimi.
- Rėkyvos pelkės Natura 2000 buveinių apsaugai svarbi teritorija, nuo PŪV vietos nutolusi apie 2,2 km P kryptimi.
- Rėkyvos botaninis zoologinis draustinis, kuris nuo PŪV vietos nutolęs apie 5,3 km PV kryptimi (žr. 5 pav.).

Vos 374 m PR kryptimi nuo PŪV yra Šiaulių o rusto teritorija.

3.10 Informacija apie planuojamos ūkinės veiklos žemės sklype ar teritorijoje esančias nekilnojamas kultūros vertybes (kultūros paveldo objektus ir (ar) vietoves), kurios registruotos Kultūros vertybių registre (<http://kvr.kpd.lt/heritage>), jų apsaugos reglamentą ir zonas, atstumą nuo planuojamos ūkinės veiklos vietos (objekto ar sklypo, kai toks suformuotas, ribos).

Kultūros vertybių registre PŪV vietai artimiausi (žr. 10 pav.) įregistruoti nekilnojamojo kultūros paveldo objektai [13]:

- Zoknių dvaro arklidė nuo PŪV nutolusi 450 m atstumu pietvakarių kryptimi;
- Vacbergų šeimos mauzoliejiaus liekanos nuo PŪV nutolę 677 m pietvakarių kryptimi;
- Aleksandrijos dvaro sodyba nuo PŪV nutolusi daugiau kaip 1 km šiaurės rytų kryptimi.



10 pav. Nekilnojamųjų kultūros vertybių registro žemėlapių fragmentas. (<http://kvr.kpd.lt/heritage>)

PŪV teritorija į kultūros paveldo objektų apsaugos zonas (vizualinės apsaugos pozonį, apsaugos nuo fizinio poveikio pozonį) nepatenka.

4 GALIMO POVEIKIO APLINKAI RŪŠIS IR APIBŪDINIMAS

- 4.1 Apibūdinamas ir įvertinamas tikėtinas reikšmingas poveikis aplinkos elementams ir visuomenės sveikatai, atsižvelgiant į dydį ir erdvinį mastą (pvz., geografinę vietovę ir gyventojų, kuriems gali būti daromas poveikis, skaičių); pobūdį (pvz., teigiamas ar neigiamas, tiesioginis ar netiesioginis); poveikio intensyvumą ir sudėtingumą (pvz., poveikis intensyvės tik paukščių migracijos metu); poveikio tikimybę (pvz., tikėtinas tik avarių metu); tikėtiną poveikio pradžią, trukmę, dažnumą ir grįžtamumą (pvz., poveikis bus tik statybos metu, lietaus vandens išleidimas gali padidinti upės vandens debitą, užlieti žuvų nerštavietes, sukelti eroziją, nuošliaužas); suminį poveikį su kita vykdoma ūkine veikla ir (arba) pagal teisės aktų reikalavimus patvirtinta ūkinės veiklos plėtra gretimose teritorijose (pvz., kelių veiklos rūšių vandens naudojimas iš vieno vandens šaltinio gali sumažinti vandens debitą, sutrikdyti vandens gyvūnijos mitybos grandinę ar visą ekologinę pusiausvyrą, sumažinti ištirpusio vandenyje deguonies kiekį), ir galimybes išvengti reikšmingo neigiamo poveikio ar užkirsti jam kelią:
- 4.1.1 gyventojams ir visuomenės sveikatai, įskaitant galimą poveikį gyvenamajai, rekreacinei, visuomeninei aplinkai dėl fizinės, cheminės (atsižvelgiant į foninį užterštumą), biologinės taršos, kvapų (pvz., vykdamą veiklą, susidarys didelis oro teršalų kiekis dėl kuro naudojimo, padidėjusio transporto srauto, gamybos proceso ypatumų ir pan.).

Rizika žmonių sveikatai galima dėl oro kietosiomis dalelėmis ar padidėjusio triukšmo lygio dėl ūkinės veiklos specifikos. Atsižvelgiant į ūkinės veiklos mastą ir vietą poveikis sveikatai nenumatomas. Nustatytos oro ir triukšmo taršos ribos neviršija nustatytų ribinių verčių.

Suskaičiuota didžiausia vidutinė metinė kietųjų dalelių koncentracija be fonu – $1,64 \mu\text{g}/\text{m}^3$ (4 % Rv), su fonu – $29,64 \mu\text{g}/\text{m}^3$ (74 % Rv). Didžiausia 24 val. 90,4 procentilio kietųjų dalelių koncentracija be fonu – $5,1 \mu\text{g}/\text{m}^3$ (10 % Rv), o su fonu – $33,1 \mu\text{g}/\text{m}^3$ (66 % Rv). Prognozuojama, kad kietųjų dalelių (KD₁₀) koncentracija neviršys nustatytos ribinės vertės – $50 \mu\text{g}/\text{m}^3$ paros ir $40 \mu\text{g}/\text{m}^3$ vidutinės metinės [5, 6]. Detaliau informacija pateikta oro teršalų ir sukeliama triukšmo sklaidos ataskaitoje **3 priede**.

Artimiausioje gyvenamosios paskirties pastatų aplinkoje (Terminalo g. 15) triukšmo lygis dienos metu siekia 25,7 dB(A) (receptorius taškas T2), t. y. neviršys HN 33:2011 [7] nurodyto leistino triukšmo ribinio dydžio dienos metu – 55 dB(A). PŪV vykdymas triukšmo lygio atžvilgiu įtakos artimiausio gyvenamojo pastato (esančio apie 200 m į ŠV nuo PŪV aikštelės teritorijos) aplinkai neturės. Detaliau informacija pateikta oro teršalų ir sukeliama triukšmo sklaidos ataskaitoje **3 priede**.

Vertinama, kad ūkinė veikla reikšmingo poveikio gyventojams ir visuomenės sveikatai neturės.

- 4.1.2 biologinei įvairovei, įskaitant galimą poveikį natūralioms buveinėms dėl jų užstatymo arba kitokio pobūdžio sunaikinimo, pažeidimo ar suskaidymo, hidrologinio režimo pokyčio, miškų suskaidymo, želdinių sunaikinimo ir pan.; galimas natūralių buveinių tipų plotų sumažėjimas, saugomų rūšių, jų augaviečių ir radaviečių išnykimas ar pažeidimas, galimas reikšmingas poveikis gyvūnų maitinimuisi, migracijai, veisimuisi ar žiemojimui.

PŪV planuojama nuo pramoninėje ir komercinėje miesto teritorijoje, nauji sklypai PŪV nebus naudojami, pagal Informacijos 3.6 dalyje pateiktą informaciją reikšmingo poveikio biologinei įvairovei neturės.

- 4.1.3 saugomoms teritorijoms ir Europos ekologinio tinklo „Natura 2000“ teritorijoms. Kai planuojamą ūkinę veiklą numatoma įgyvendinti „Natura 2000“ teritorijoje ar „Natura 2000“ teritorijos artimoje aplinkoje, planuojamos ūkinės veiklos organizatorius ar PAV dokumentų rengėjas, vadovaudamasis Planų ar programų ir planuojamos ūkinės veiklos įgyvendinimo poveikio įsteigtoms ar potencialioms „Natura 2000“ teritorijoms reikšmingumo nustatymo tvarkos aprašu, patvirtintu Lietuvos Respublikos aplinkos ministro 2006 m. gegužės 22 d. įsakymu Nr. D1-255 „Dėl Planų ar programų ir planuojamos ūkinės veiklos įgyvendinimo poveikio įsteigtoms ar potencialioms „Natura 2000“ teritorijoms reikšmingumo nustatymo tvarkos aprašo patvirtinimo“, turi pateikti Agentūrai Valstybinės saugomų

teritorijų tarnybos prie Aplinkos ministerijos ar saugomų teritorijų direkcijos, kurios administruojamoje teritorijoje yra Europos ekologinio tinklo „Natura 2000“ teritorija arba kuriai tokia teritorija priskirta Lietuvos Respublikos saugomų teritorijų įstatymo nustatyta tvarka (toliau – saugomų teritorijų institucija), išvadą dėl planuojamos ūkinės veiklos įgyvendinimo poveikio Europos ekologinio tinklo „Natura 2000“ teritorijai reikšmingumo.

PŪV teritorija nepatenka į saugomas ar Europos ekologinio tinklo „Natura 2000“ teritorijas, taip pat artimoje aplinkoje nėra potencialių „Natura 2000“ teritorijų, todėl PŪV įgyvendinimo reikšmingumo įsteigtoms ar potencialioms „Natura 2000“ teritorijoms nustatymas nebuvo atliekamas.

4.1.4 žemei (jos paviršiui ir gelmėms) ir dirvožemiui, pavyzdžiui, dėl cheminės taršos; dėl numatomų didelės apimties žemės darbų (pvz., kalvų nukasimo, vandens telkinių gilinimo); gausaus gamtos išteklių naudojimo; pagrindinės žemės naudojimo paskirties pakeitimo.

PŪV planuojama kitos paskirties sklype, kuriam numatytas pramonės ir sandėliavimo teritorijų naudojimo būdas, žemės kasybos darbai, gamtos išteklių naudojimas neplanuojami, žemės paskirties pakeitimo procedūros nenumatytos, todėl reikšmingo poveikio žemei ir dirvožemiui neturės.

4.1.5 vandeniui, paviršinių vandens telkinių apsaugos zonoms ir (ar) pakrantės apsaugos juostoms, jūros aplinkai (pvz., paviršinio ir požeminio vandens kokybei, hidrologiniam režimui, žvejybai, navigacijai, rekreacijai).

PŪV teritorija nepatenka į vandens pakrantės zonų ir juostų zonas. Ūkinė veikla reikšmingo poveikio hidrosferai neturės.

4.1.6 orui ir klimatui (pvz., aplinkos oro kokybei, mikroklimatui).

Suskaičiuota teršalų – kietųjų dalelių, amoniako koncentracija ūkio bei gyvenamosios aplinkos ore neviršija nustatytų aplinkos užterštumo normų. Ūkinė veikla reikšmingo poveikio orui ir vietovės meteorologinėms sąlygoms neturės.

4.1.7 kraštovaizdžiui, pasižyminčiam estetinėmis, nekilnojamosiomis kultūros ar kitomis vertybėmis, rekreaciniais ištekliais, ypač vizualiniu poveikiu dėl reljefo formų keitimo (pvz., pažeminimo, paaukštinimo, lyginimo), poveikiu gamtiniam karkasui.

PŪV teritorija yra pramoninėje ir komercinėje miesto teritorijoje, kuri nepasižymi išraiškingu kraštovaizdžiu, kultūrinėmis vertybėmis, lankytinomis ar rekreacinėmis vietovėmis. PŪV vykdymas nesąlygos poveikio kraštovaizdžiui. PŪV teritorijai artimiausias įregistruotas nekilnojamojo kultūros paveldo objektas yra už daugiau kaip 450 m. Ūkinė veikla reikšmingo poveikio kraštovaizdžio, kultūros ar kitoms vertybėms poveikio neturės.

4.1.8 materialinėms vertybėms (pvz., nekilnojamojo turto (žemės, statinių) paėmimas visuomenės poreikiams, poveikis statiniams dėl veiklos sukeliama triukšmo, vibracijos, dėl numatomų nustatyti nekilnojamojo turto naudojimo apribojimų).

PŪV planuojama pramonės ir komercinės teritorijos sklype, todėl naujo poveikio materialinėms vertybėms neturės.

4.1.9 nekilnojamosioms kultūros vertybėms (kultūros paveldo objektams ir (ar) vietovėms) (pvz., dėl veiklos sukeliama triukšmo, vibracijos, žemės naudojimo būdo ir reljefo pokyčių, užstatymo).

PŪV teritorijai artimiausias įregistruotas nekilnojamojo kultūros paveldo objektas yra už daugiau kaip 450 m. Ūkinė veikla reikšmingo poveikio nekilnojamosioms kultūros vertybėms poveikio neturės, naujų statybos darbų, reljefo pokyčių neplanuojama.

4.2 Galimas reikšmingas poveikis 4.1 dalyje nurodytų veiksmų sąveikai.

PŪV, atsižvelgiant į veiklos pobūdį, dydį bei erdvinį mastą, neturės reikšmingo poveikio 4.1.1-4.1.9 punktuose išvardintiems aplinkos komponentams. PŪV planuojama pramoninėje komercinėje teritorijoje, jau įrengtoje aikštelėje, sklypą juosia gelžbetoninių segmentų tvora.

4.3 Galimas reikšmingas poveikis 4.1 dalyje nurodytiems veiksniams, kurį lemia planuojamos ūkinės veiklos pažeidžiamumo rizika dėl ekstremaliųjų įvykių (pvz., didelių pramoninių avarijų ir (arba) ekstremaliųjų situacijų).

PŪV pažeidžiamumo rizika dėl ekstremaliųjų įvykių ir susidariusių ekstremaliųjų situacijų minimali, kadangi bus tvarkomos inertinės nepavojingos atliekos, sklypą juosia gelžbetoninių segmentų tvora. Galimų avarijų, gaisrų priežastys galimos dėl žmogiškojo ir (ar) technologinių veiksnių, tačiau jų tikimybė maža. Saugios aplinkos užtikrinimui bus laikomasi technologinio proceso nuostatų, darbuotojų saugos ir sveikatos instrukcijų reikalavimų.

Reikšmingo poveikio gyventojams ir visuomenės sveikatai, biologinei įvairovei, žemei ir dirvožemiui, vandeniui, orui ir vietovės meteorologinėms sąlygoms, kraštovaizdžiui, materialinėms vertybėms bei kultūros paveldui nebus.

4.4 Galimas reikšmingas tarpvalstybinis poveikis aplinkai.

PŪV neturės tarpvalstybinio poveikio.

4.5 Numatomos priemonės galimam reikšmingam neigiamam poveikiui aplinkai išvengti, užkirsti jam kelią.

PŪV vykdoma laikantis darbo ir priešgaisrinės saugos taisyklių. PŪV vietoje bus įrengtos pirminės gaisro gesinimo priemonės siekiant išvengti avarijos ar gaisro pavojaus. Saugios aplinkos užtikrinimui laikomasi darbuotojų saugos ir sveikatos instrukcijų reikalavimų bei saugumo priemonių įgyvendinimas ir kontrolė visuose ūkio veiklos etapuose.

Stiprių vėjų metu (vėjo greičiui esant didesniai kaip 15 m/s) atliekos uždengiamos dangalais (tentu, brezentu, tinklu ir pan.) – atliekų stabilizavimo priemonė.

Ūkinės veiklos vykdymas pagal teisės aktų nustatytus reikalavimus bei geriausiai prieinamus gamybos būdus, siekiant užtikrinti efektyvų bei aplinką tausojantį ūkio valdymą.

LITERATŪROS SARAŠAS

1. LR Planuojamos ūkinės veiklos poveikio aplinkai vertinimo įstatymas, Nr. XIII-529.
2. LR Atliekų tvarkymo įstatymas, Nr.VIII-787.
3. LR vyriausybės 1992 m. gegužės 12 d. nutarimas Nr. 343 „Specialiųjų žemės ir miško naudojimo sąlygų patvirtinimo“.
4. LR aplinkos ministro 2007 m. balandžio 2 d. įsakymas Nr. D1-193 „Dėl paviršinių nuotekų tvarkymo reglamento patvirtinimo“.
5. Lietuvos Respublikos aplinkos ministro ir Lietuvos Respublikos sveikatos ministro 2007-06-11 įsakymas Nr.D1-329/V-469 „Dėl Lietuvos Respublikos aplinkos ministro ir Lietuvos Respublikos sveikatos apsaugos ministro 2000 m. spalio 30 d. įsakymo Nr. 471/582 „Dėl teršalų, kurių kiekis aplinkos ore vertinamas pagal Europos sąjungos kriterijus, sąrašo patvirtinimo ir ribinių aplinkos oro užterštumo verčių nustatymo“ pakeitimo“.
6. Lietuvos Respublikos aplinkos ministro ir Lietuvos Respublikos sveikatos apsaugos ministro 2010 m. liepos 7 d. Nr. D1-585/V-611 „Dėl Aplinkos ministro ir sveikatos apsaugos ministro 2001 m. gruodžio 11 d. įsakymo Nr. 591/640 „Dėl aplinkos oro užterštumo normų nustatymo“ pakeitimo“.
7. LR sveikatos apsaugos ministro 2011 m. birželio 13 d. įsakymas Nr. V-604 „Dėl Lietuvos higienos normos HN 33:2011 „Triukšmo ribiniai dydžiai gyvenamuosiuose ir visuomeninės paskirties pastatuose bei jų aplinkoje“ patvirtinimo“.
8. Lietuvos Respublikos aplinkos ministro 2014 m. kovo 6 d. įsakymas Nr. D1-259 „Dėl taršos leidimų išdavimo, pakeitimo ir galiojimo panaikinimo taisyklių patvirtinimo“.
9. Reng. P. Kavaliauskas, Lietuvos Respublikos kraštovaizdžio erdvinės struktūros įvairovės ir jos tipų identifikavimo studija. Žemėlapis Lietuvos kraštovaizdžio vizualinė struktūra, Vilnius, 2013.
10. Lietuvos geologijos tarnybos el. paslaugos (žemėlapiai) www.lgt.lt
11. LR saugomų teritorijų valstybės kadastras, <https://stk.am.lt>
12. Miškų kadastro duomenys, <https://www.geoportal.lt>
13. Kultūros vertybių registras, <http://kvr.kpd.lt/heritage>
14. Šiaulių m. savivaldybės tinklalapis, <http://www.siauliai.lt/>

PŪV ATRANKOS DĖL PAV INFORMACIJOS PRIEDŲ SĄRAŠAS

Eil. Nr.	Dokumento pavadinimas	Lapų skaičius
1.	VĮ Registrų centro nekilnojamojo turto (žemės sklypo su statiniais) registro centrinio duomenų banko išrašo kopija	4
2.	PŪV aikštelės nuomos sutarties kopija	5
3.	Oro teršalų ir sukeliavo triukšmo sklaidos vertinimo ataskaita	25
4.	Išrašas iš saugomų rūšių informacinės sistemos	1
5.	Deklaracija	1